

# Etiketreceipt vs Productierecept

## Document beheer

Versie	Datum	Status	Auteur(s)	Opmerking
1.0	19 mei 2021	Definitief	Carol Esmeijer	

## Inleiding

Sinds Compad Bakkerij 2021 ondersteunen wij voor productieartikelen twee soorten recepten, te weten:

- Productierecept
- Etiketreceipt

In dit document worden de verschillen tussen *productierecept* en *etiketreceipt* uitgelegd. Maar als eerste zullen wij enkele aandacht punten toelichten bij het vastleggen van artikelen i.cm. recepten.

Binnen Compad Bakkerij is het vereist om bij een productie artikel altijd een receptcode vast te leggen. Op deze manier is het mogelijk om een productielijst zoals een deeglijst te groeperen en te totaliseren per recept (deeg). Dus alle broden die worden geproduceerd vanuit hetzelfde deeg, bijvoorbeeld wit grootbrooddeeg worden netjes gegroepeerd, zoals in het onderstaande voorbeeld wordt weergegeven

## Baklijst groot brood

voor donderdag, 15 april 2021

Administratie : Bakkerij Broodnodig

woensdag 19. mei 2021 10:32 uur

Aantal	Witdeeg	Bloemgewicht
180	Wit	99,00 KG
40	Wit vloer	22,00 KG
20	Wit vloer sesam	11,00 KG
40	Wit vloer maanzaad	22,00 KG
<b>280</b>	<b>Totaal :Witdeeg</b>	<b>154,00 KG</b>
Aantal	Tarwedeeg	Bloemgewicht
40	Tarwe	22,00 KG
20	Tarwe vloer	11,00 KG
10	Tarwe vloer sesam	5,50 KG
<b>70</b>	<b>Totaal :Tarwedeeg</b>	<b>38,50 KG</b>

Echter veel broden bestaan uit een basisdeeg in combinatie met een toevoeging, zoals Wit vloer sesam bestaat uit het basis Witdeeg met daaraan toegevoegd het sesampapje. Deze toevoeging is belangrijk voor de juiste productspecificatie en allergenen overzichten.

Dat betekent dat het product Wit vloer sesam niet in aan het recept Witdeeg gekoppeld wordt, maar dat dit product wordt gekoppeld aan een eigen recept. Echter omdat de Standaard baklijst wordt gegroepeerd op receptuur krijgen wij het onderstaande ongewenste resultaat.

## Baklijst groot brood

voor donderdag, 15 april 2021

Administratie : Bakkerij Broodnodig

woensdag 19. mei 2021 10:29 uur

Aantal	Witdeeg grootbrood	Bloemgewicht
180	Wit	99,00 KG
40	Wit vloer	22,00 KG
<b>220</b>	<b>Totaal :Witdeeg grootbrood</b>	<b>121,00 KG</b>
Aantal	Witvloer sesam deeg	Bloemgewicht
20	Wit vloer sesam	11,00 KG
<b>20</b>	<b>Totaal :Witvloer sesam deeg</b>	<b>11,00 KG</b>
Aantal	Witvloer maandzaad deeg	Bloemgewicht
40	Wit vloer maandzaad	22,00 KG
<b>40</b>	<b>Totaal :Witvloer maandzaad deeg</b>	<b>22,00 KG</b>
Aantal	Tarwe deeg grootbrood	Bloemgewicht
40	Tarwe	22,00 KG
20	Tarwe vloer	11,00 KG
<b>60</b>	<b>Totaal :Tarwe deeg grootbrood</b>	<b>33,00 KG</b>
Aantal	Tarwevloer sesam deeg	Bloemgewicht
10	Tarwe vloer sesam	5,50 KG
<b>10</b>	<b>Totaal :Tarwevloer sesam deeg</b>	<b>5,50 KG</b>
350	Total number of records: 7	

Bovenstaande kunnen wij binnen Compad Bakkerij op twee manieren oplossen, te weten:

- Receptgroep
- Etiket recept

Deze twee oplossingen zullen wij hieronder bespreken

### Receptgroepen

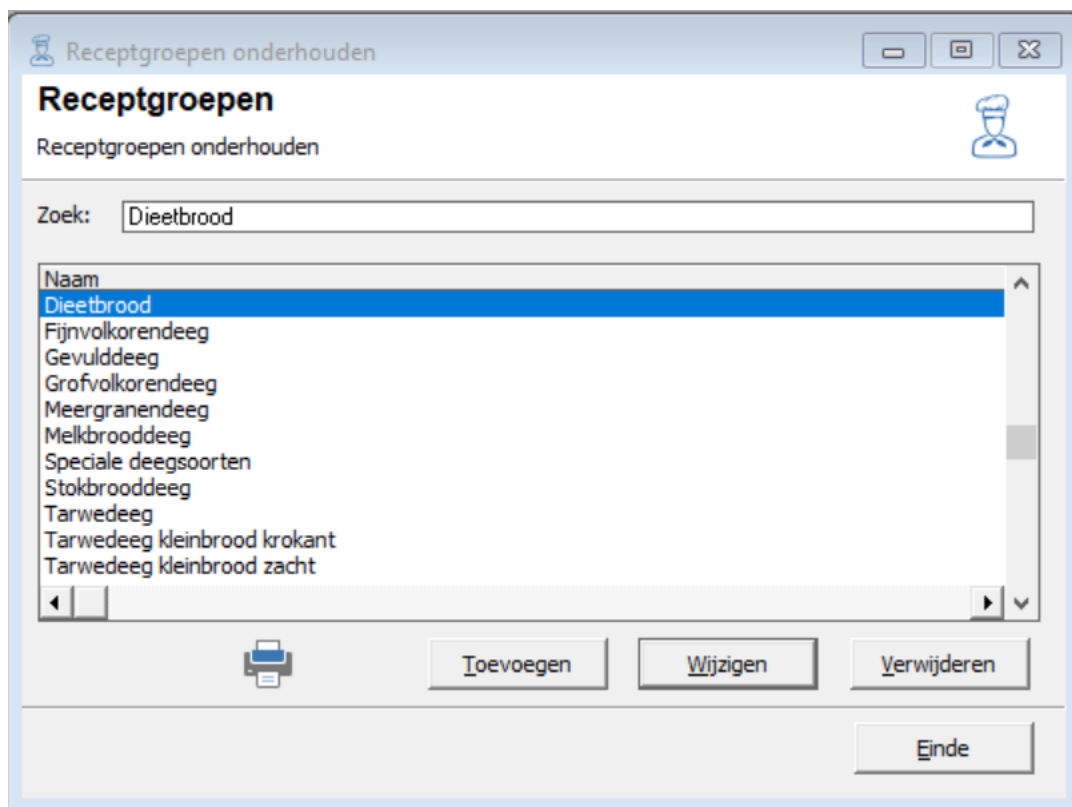
Deze methode is de meest ingrijpende methode en zal doorgaans dan ook meer tijd kosten in deze methode toe te passen. Deze methode bestaat uit een aantal stappen, te weten:

- Receptgroepen vastleggen
- Recepten worden ingedeeld in receptgroepen
- Productlijsten afdrucken volgens een baklijst die gegroepeerd is op receptgroepen

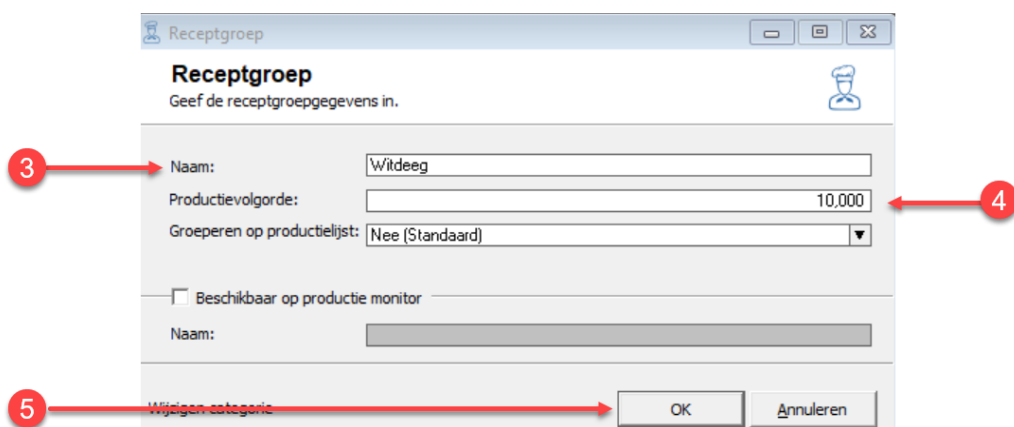
### Receptgroepen vastleggen

Voor het vastleggen van receptgroepen volgt u de volgende werkwijze:

1. Ga in Compad Bakkerij naar **Receptuur | Receptgroepen**



2. Klik op de opdrachtknop **Toevoegen**



3. Geef een unieke receptgroep **Naam** in

4. Het is mogelijk om de volgorde waarin de recepten worden afgedrukt vast te leggen. De receptgroepen worden van hoog naar laag afgedrukt en worden vastgelegd in het invoervak **Productievolgorde**
5. Klik op de opdrachtknop **Ok**
6. Herhaal de stappen 2 t/m 4 voor de overige receptgroepen

### Recepten indelen

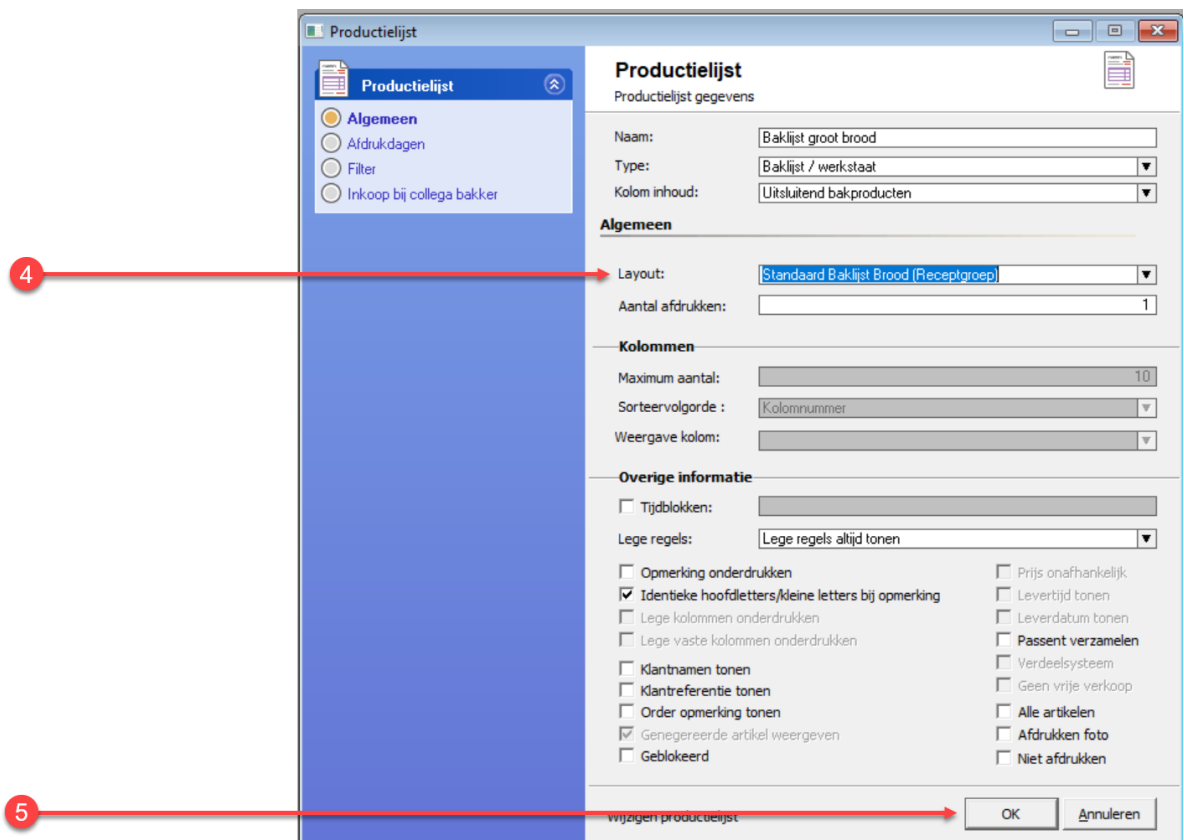
Wanneer u de receptgroepen heeft vastgelegd, dan kunt u de recepten indelen in de zo net aangemaakte receptgroepen. Hiervoor volgt u de onderstaande procedure:

1. Ga in Compad Bakkerij naar **Receptuur | Recepten onderhouden**
2. Lokaliseer het recept dat u wilt indelen in een recept
3. Klik op de opdrachtknop **Wijzigen**
4. Selecteer bij de keuzelijst Groep de gewenste receptgroep
5. Klik op de opdrachtknop **Ok**

### Productlijsten aanpassen

Tot slot dient u nog de layout van de productielijst aan te passen. Wanneer de baklijst wordt afgedrukt op basis een layout welke is gebaseerd op de *Standaard Baklijst Brood* layout, dan dient u deze te wijzigen een layout welke gebaseerd is op de *Standaard Baklijst Brood (Receptgroep)* layout. Dat kan middels de volgende werkwijze:

1. Ga naar **Beheer | Productielijsten**
2. Lokaliseerde productielijst die u wilt wijzigen
3. Klik op de opdrachtknop **Wijzigen**



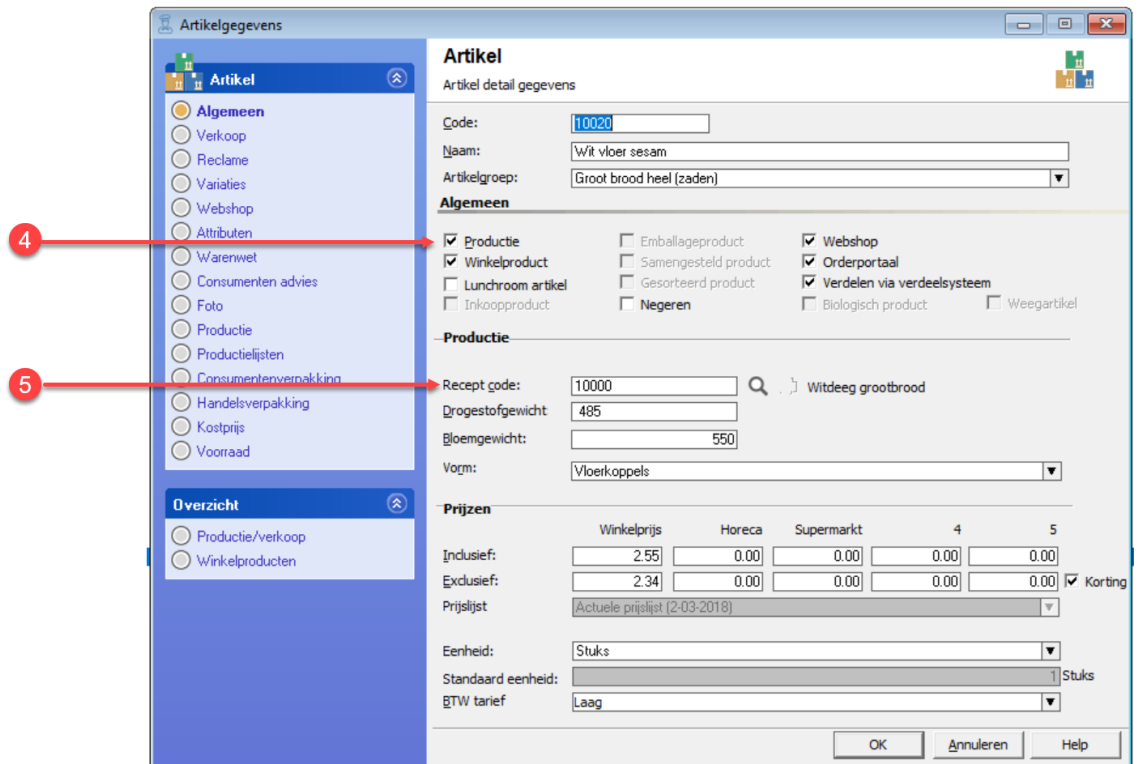
4. Kies middels de keuzelijst Layout voor bijvoorbeeld de standaard baklijst receptgroep
5. Klik op de opdrachtknop **Ok**

De bovenstaande methode biedt meer mogelijkheden in de weergave van de productielijsten. Zo kunnen de degen met en zonder decoratie apart worden weergegeven. Echter omdat de bovenstaande methode meer inzet kost ondersteunen wij ook de onderstaande veel eenvoudigere methode.

### Etiket recept

Het uitgangspunt van deze veel eenvoudigere methode is dat er aan een productie artikel twee recepten gekoppeld kunnen worden. Een recept specifiek voor de productie en optioneel een tweede recept uitsluitend voor de etikettering. Voor deze methode volgt u de onderstaande methode:

1. Ga naar **Artikelen | Artikelen onderhouden**
2. Lokaliseer het artikel wat u wilt wijzigen
3. Klik op de opdrachtknop **Wijzigen**



**Artikelgegevens**

**Artikel**

Artikel detail gegevens

Code: 10020

Naam: Wit vloer sesam

Artikelgroep: Groot brood heel (zaden)

**Algemeen**

Productie  Emballageproduct  Webshop

Winkelproduct  Samengesteld product  Orderportaal

Lunchroom artikel  Gesorteed product  Verdelen via verdeelsysteem

Inkoopproduct  Negeren  Biologisch product  Weegartikel

**Productie**

Recept code: 10000 Witdeeg grootbrood

Drogestofgewicht: 485

Bloemgewicht: 550

Vorm: Vloerkoppels

**Prijzen**

	Winkelprijs	Horeca	Supermarkt	4	5
Inclusief:	2.55	0.00	0.00	0.00	0.00
Exclusief:	2.34	0.00	0.00	0.00	0.00

Prijslijst: Actuele prijslijst (2-03-2018)  Korting

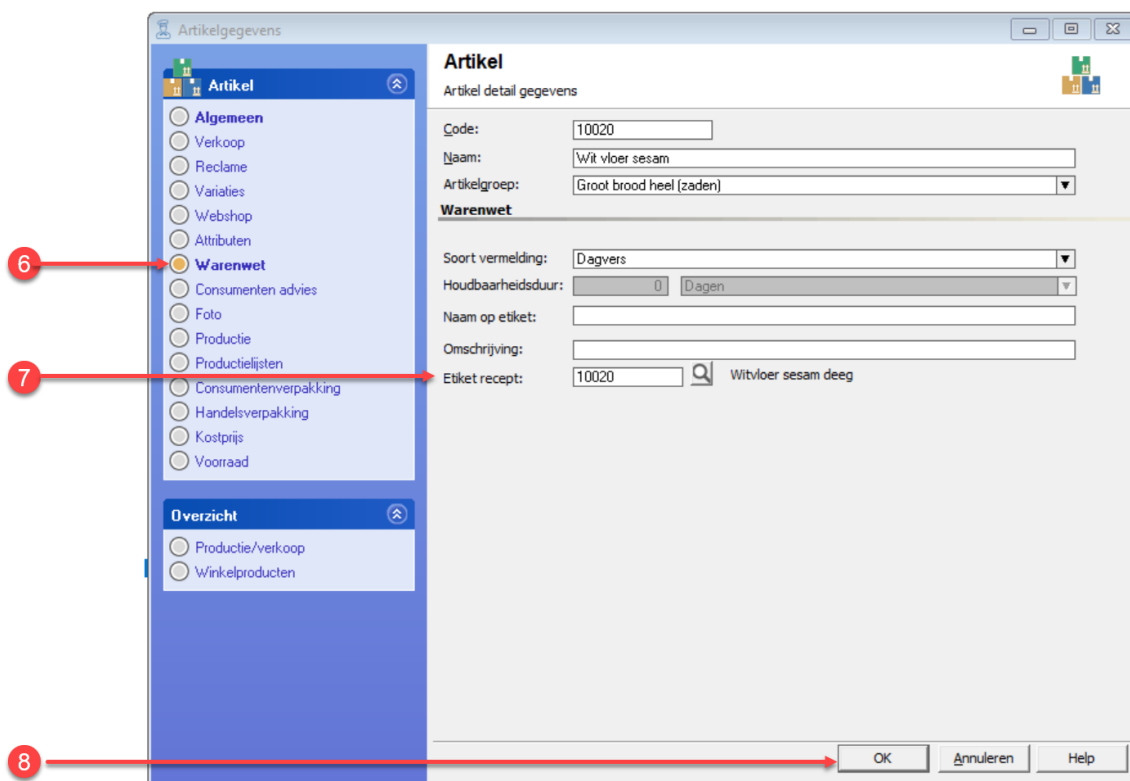
Eenheid: Stuks

Standaard eenheid: Stuks

BTW tarief: Laag

OK Annuleren Help

4. U schakelt de optie **productie** in
5. Vervolgens heeft u bij recept de **receptcode** is voor de productie.



6. Optioneel kunt u een afwijkend recept vastleggen enkel ten behoeve van de etikettering door op de rubriek **Warenwet** te klikken.
7. Leg bij **etiket recept** het etiket vast dat gebruik dient te worden voor het afdrucken van het etiket
8. Klik op de opdrachtknop **Ok**